

Všetky podsystémy FENIX

Technologické poznámky:

- Inštalácia vo Win10
- Preberanie kurzov ECB
- Chybné zobrazovanie diakritiky
- Čo s malými písmenkami
- Prepínanie klávesnice vo Win10

Inštalácia vo Win10

- Ak chceme programy FENIX nainštalovať v os Win7, Win8 alebo Win10 na sieťový disk, spravidla bezpečnostné postupy Windows úplne zakážu priamy prístup na sieťové disky procesu, ktorý je priamo spustený z webu.
- Preto je v takom prípade potrebné najprv vytvoriť „lokálnu kópiu“ inštalačnej sady a následne spustiť inštalačný program z tejto kópie.
- Inštalačný program musí byť spustený ako nový samostatný proces, nie proces volaný z web aplikácie (vtedy mu je tiež všetko zakázané)

[Aktuálne verzie
na stiahnuť](#)

Užitočné nástroje

Archívne verzie ▾

AKTUÁLNE VERZIE NA STIAHNUTIE



Účtovníctvo 1.312 - 16.01.2017

- Poznámky 2016
- MAP - preúčt. neuplatniteľnej DPH
- KV DPH od 2017/01
- Kategória partnera vo výkazoch

STIAHNUŤ HELP

STIAHNUŤ

[Kompletný popis zmien a verzií >](#)



Mzdy 2.129 - 13.01.2017

- Fondy a konštanty pre rok 2017
- EXE-neuplatnenie zákł. sumy
- Hodnota stravného pri SC od 1.12.2016
- Rozšírený Prehľad MZL po mesiacoch

STIAHNUŤ HELP

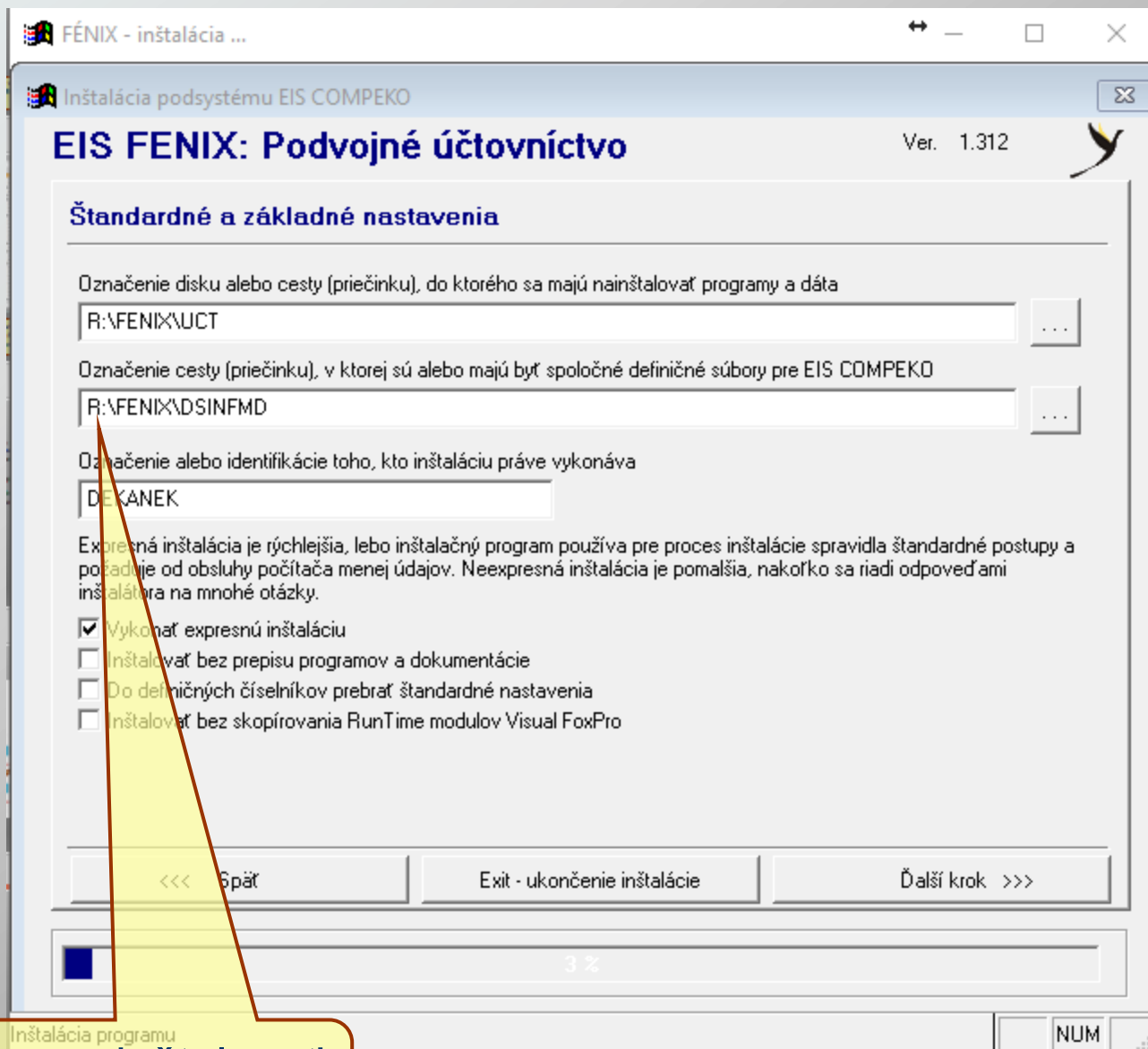
STIAHNUŤ

[Kompletný popis zmien a verzií >](#)

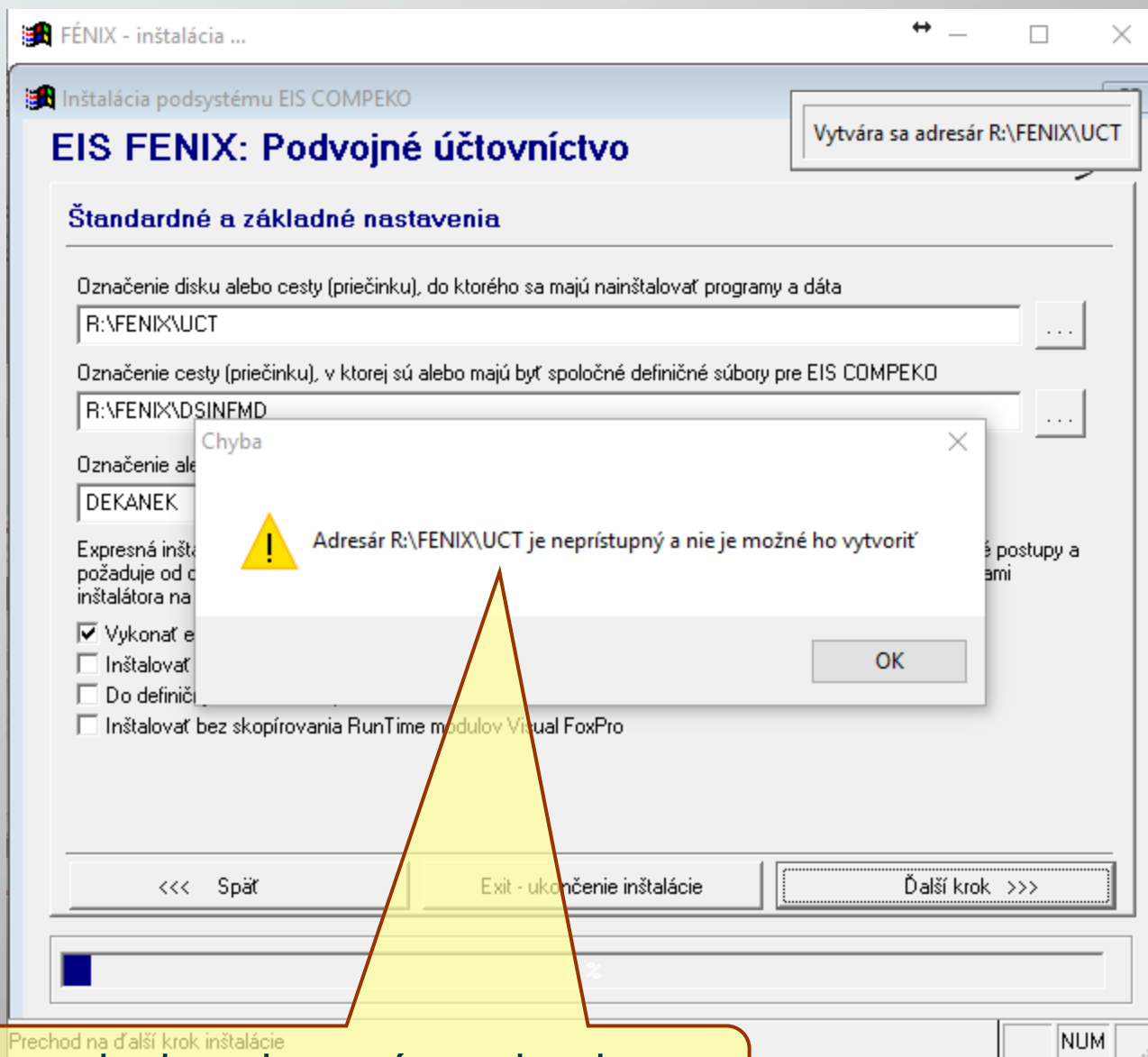


Financie 1.215 - 19.12.2016

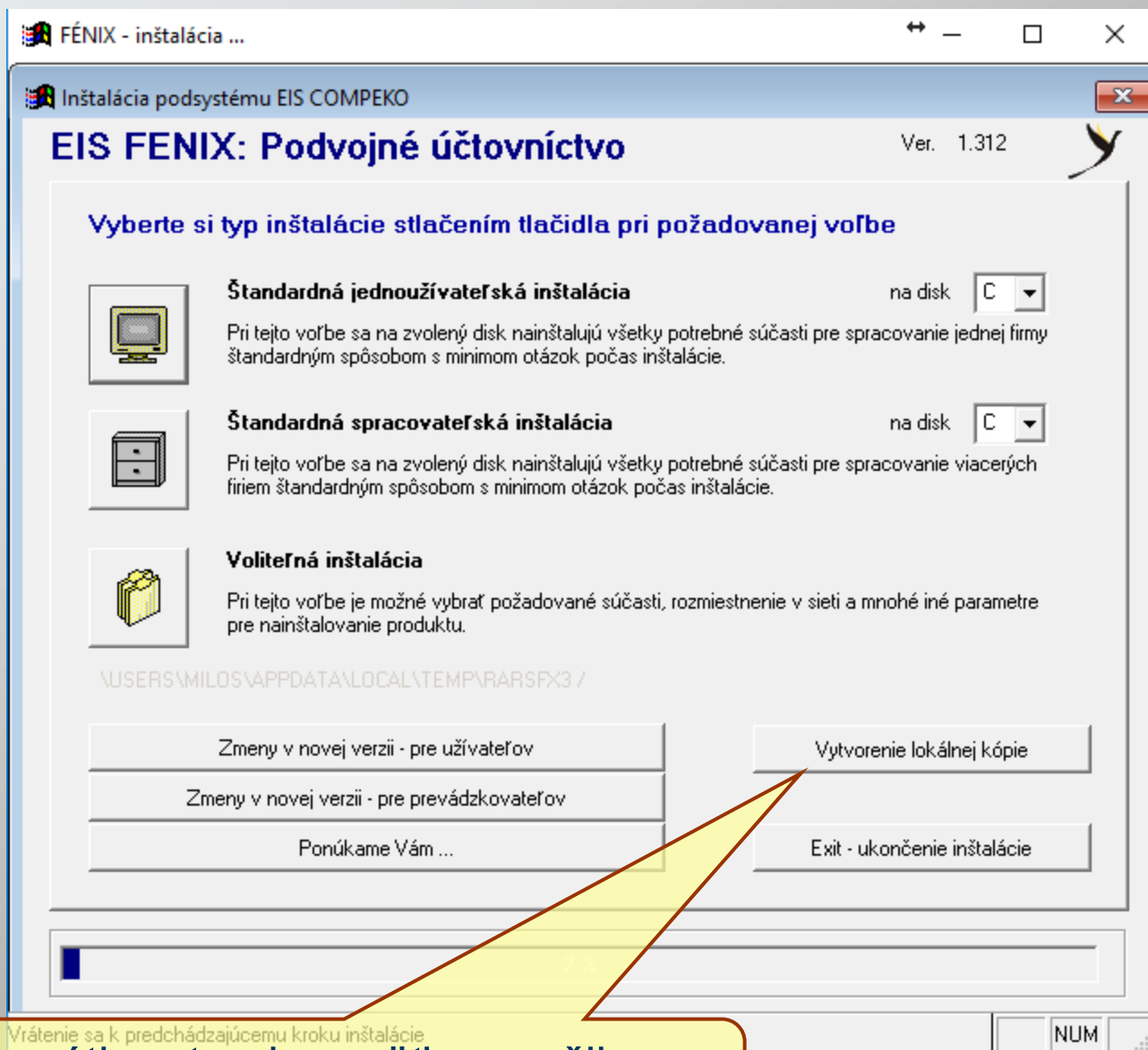
Spustíme inštaláciu priamo z webu ...



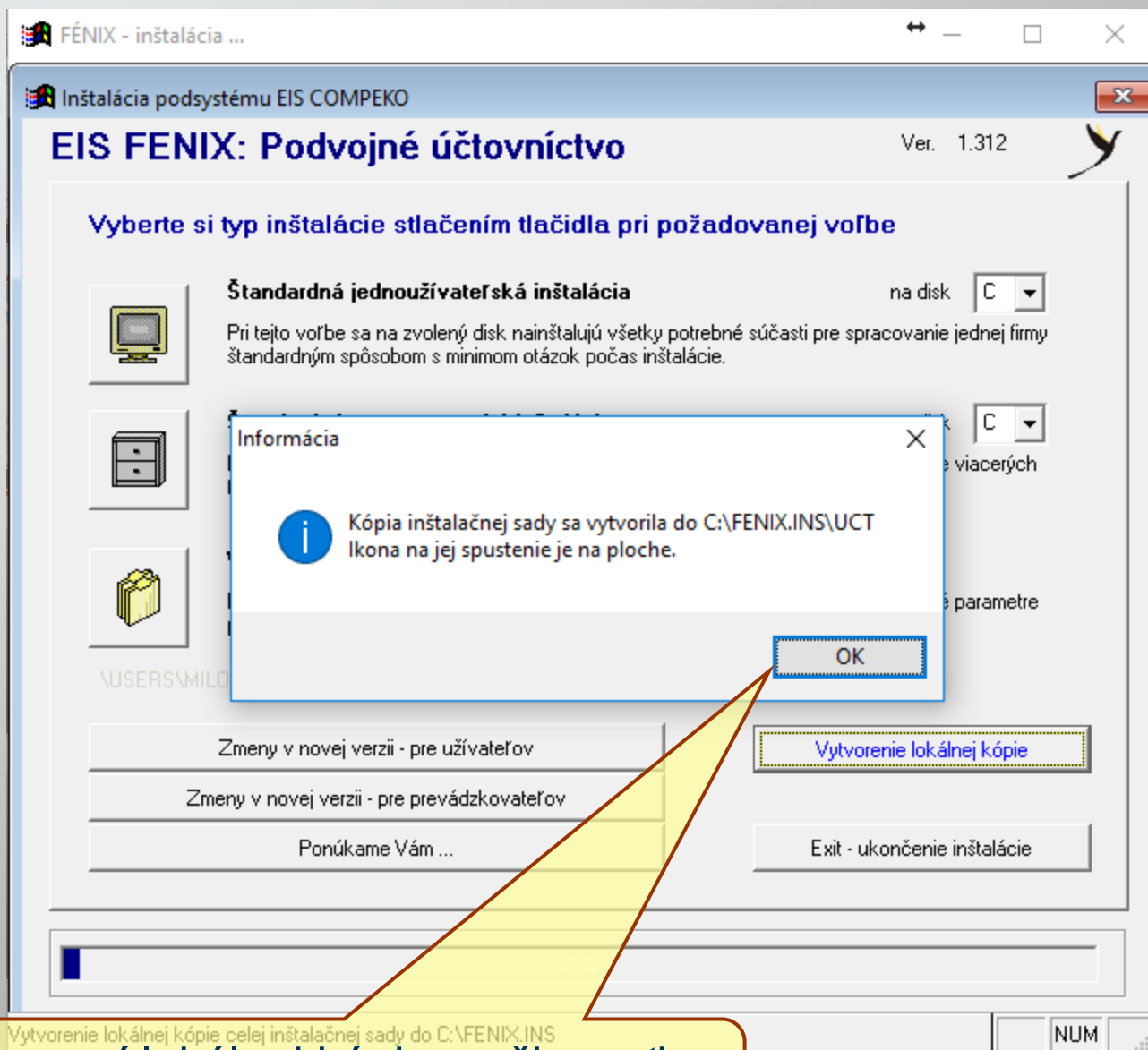
Pokúšame sa inštalovať
na sieťový disk



Takto sa prejavia ochranné mechanizmy
Windows pri ochrane Vášho počítača



Preto sa vrátíme trocha späť a použijeme tlačidlo na vytvorenie lokálnej kópie

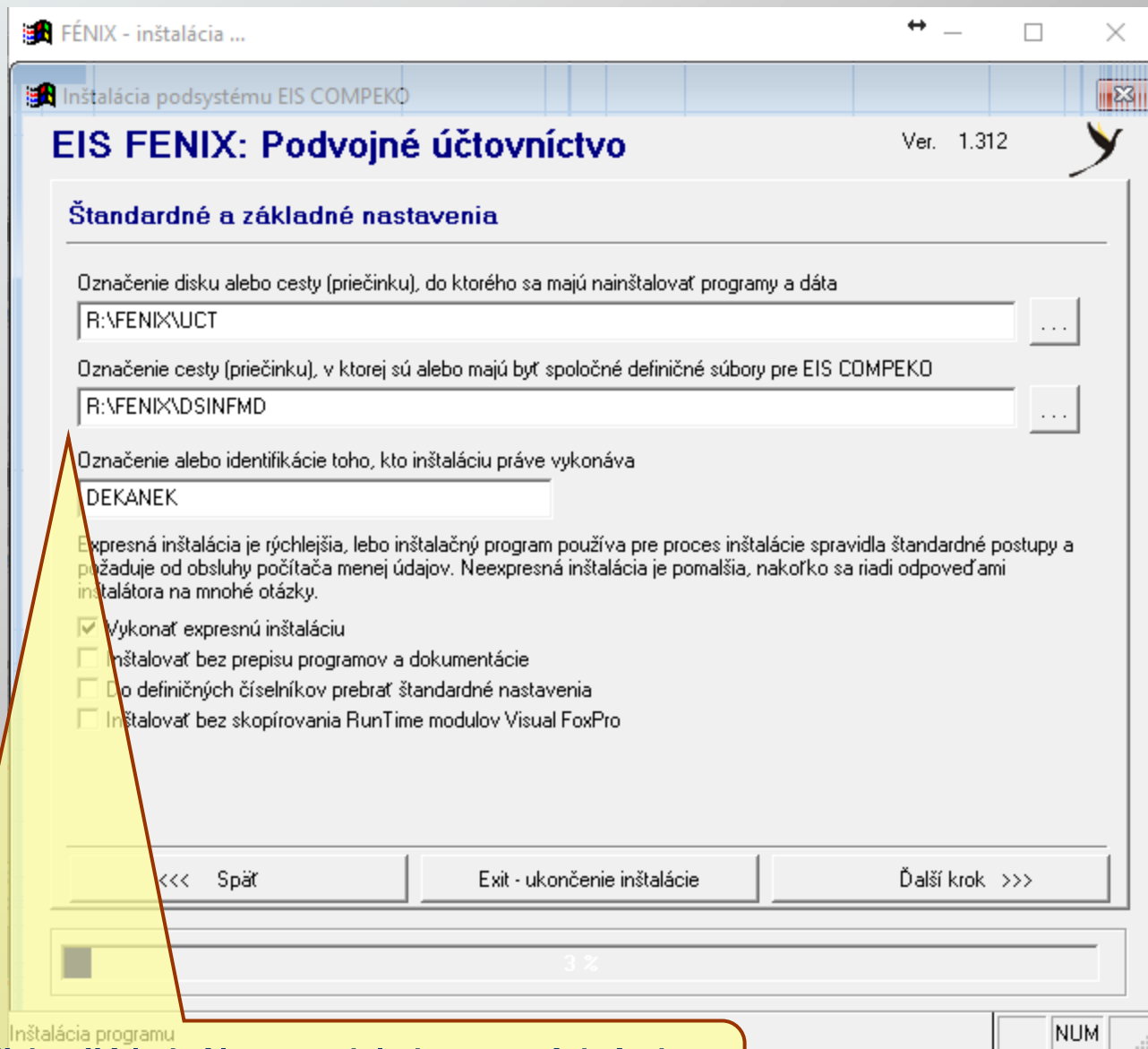


Po vytvorení lokálnej kópie sa činnosť inštaláčného programu ukončí

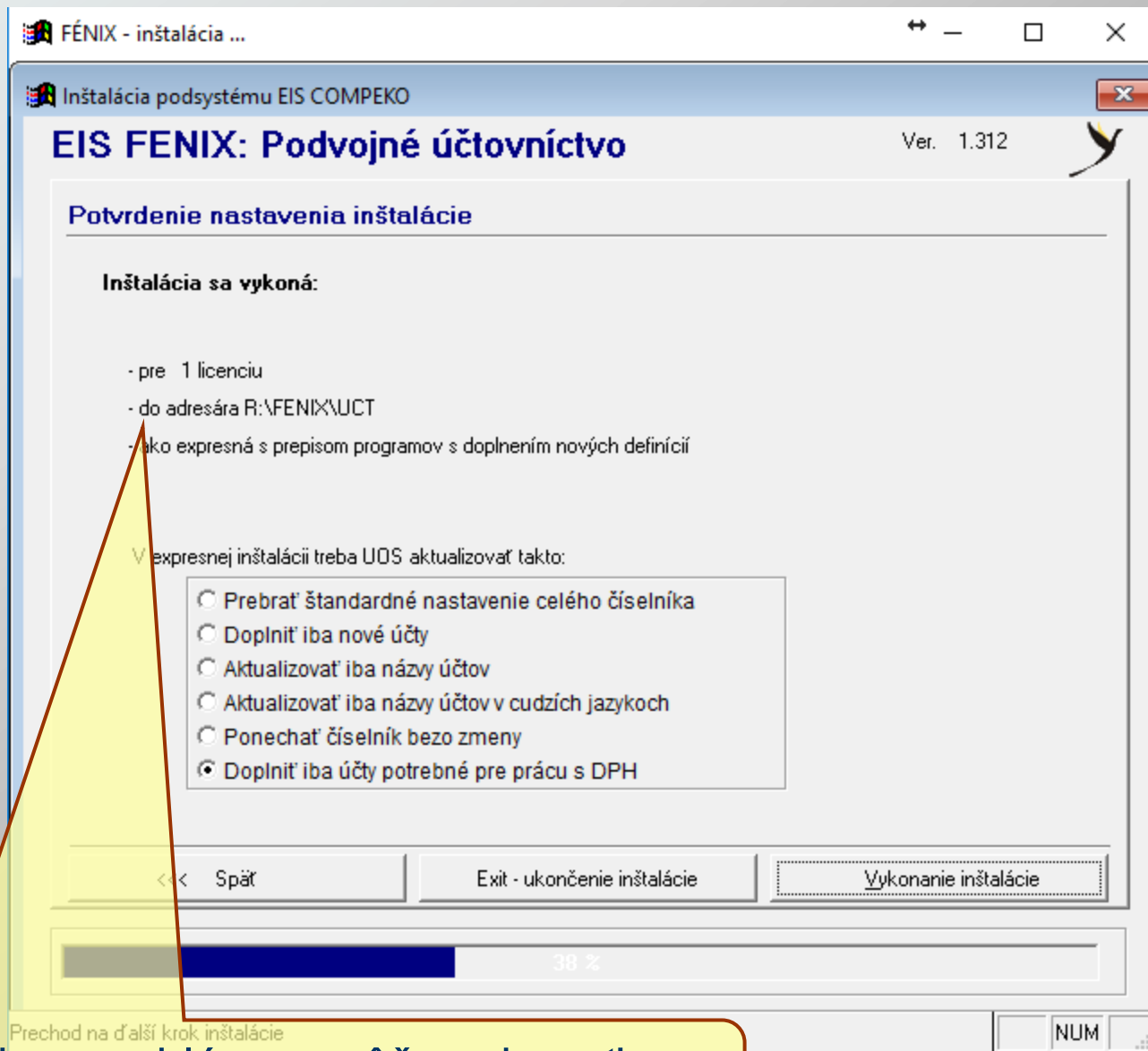


Na pracovnej ploche sa vytvorila ikona, ktorou sa štartuje lokálna kópia inštalačného programu.

Tento proces už nie je Windowsami blokovaný a môže vykonať inštaláciu aj na sieťové disky



Teraz už beží lokálna neblokovávaná kópia inštalačného programu ...



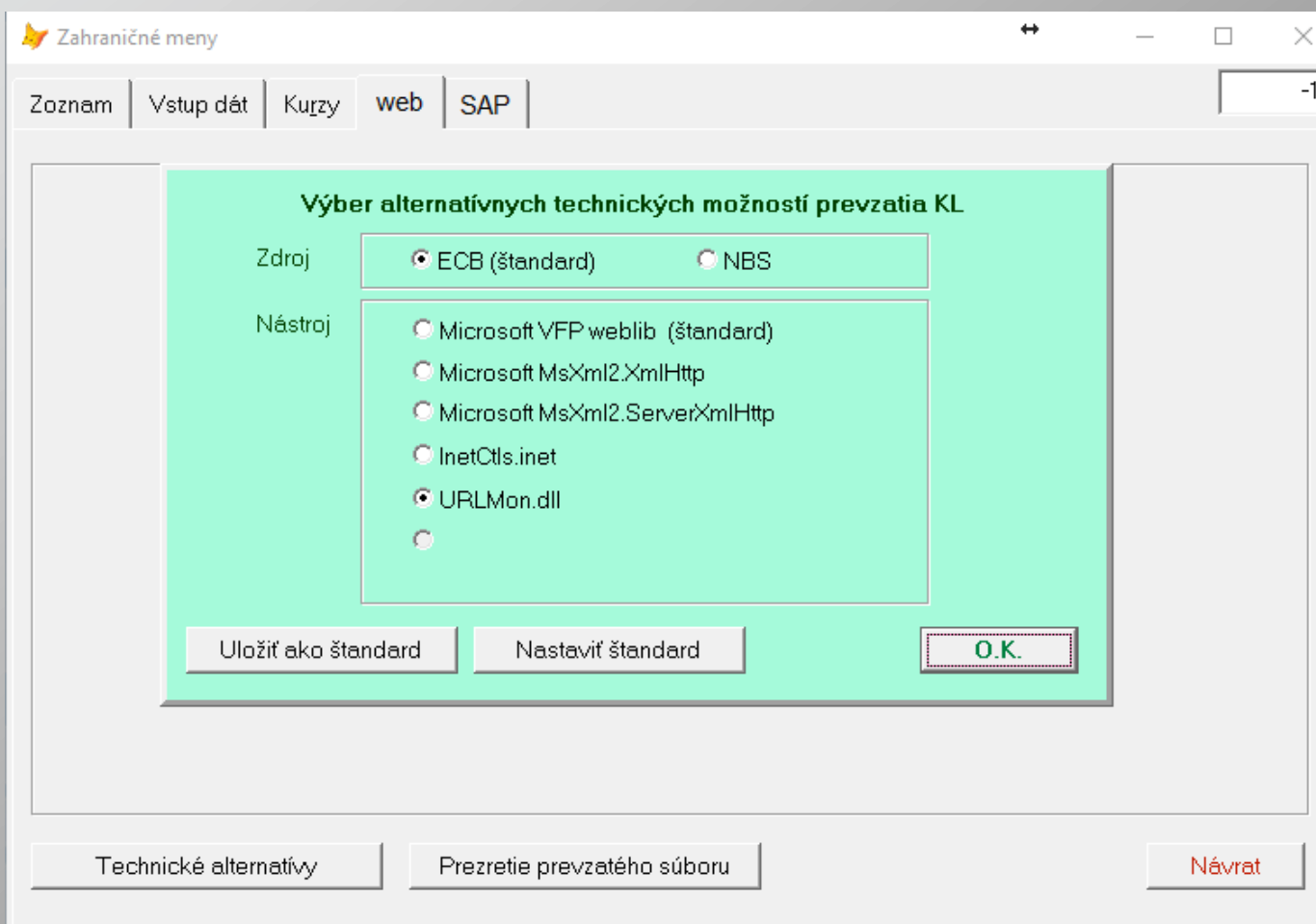
... a bez problémov môže vykonať inštaláciu aj na sieťové disky

Preberanie kurzov ECB

- Preberanie kurzov z webového sídla ECB sa realizuje priamym prebratím jedného z troch rôznych súborov, ktoré sa na stránke ECB pravidelne aktualizujú. Sú to tieto súbory:
- Súbor aktuálnych denných kurzov
<http://www.ecb.europa.eu/stats/eurofxref/eurofxref-daily.xml>
- Súbor kurzov za posledných 90 dní
<http://www.ecb.europa.eu/stats/eurofxref/eurofxref-hist-90d.xml>
- Súbor kurzov od začiatku fungovania menovej únie (1.4.1999)
<http://www.ecb.europa.eu/stats/eurofxref/eurofxref-hist.xml>
- Na prevzatie sa štandardne využíva interný nástroj VFP pre prácu vo web prostredí. Metódy príslušnej triedy realizujú priame stiahnutie URL do určeného súboru.

Preberanie kurzov ECB

- Ak z nejakého dôvodu štandardné prevzatie súborov prestane fungovať, užívateľ má možnosť zvoliť si používanie inej alternatívy pre stiahnutie dát z web prostredia:



Preberanie kurzov ECB

- Jednotlivé voľby využívajú tieto zdroje:
- Microsoft VFP weblib
 - Štandardnú knižnicu VFP na prácu vo web prostredí
- Microsoft MsXML2.XmlHttp
 - Trieda z msxml*.dll; pri práci používa bezpečnostné nastavenia IE
- Microsoft MsXml2.ServerXmlHttp
 - Trieda z msxml*.dll; pri práci používa platformu server, a teda nepoužíva bezpečnostné nastavenie IE
- InetCtls.inet
 - ActiveX komponenta z MSINET.ocx; musí byť zaregistrovaná a potrebuje aj licenčné povolenie na používanie
- URLMon.dll
 - Priame použitie knižnice URLMon.dll metóda URLDownloadToFile aj bez potreby registrácie tejto knižnice

V nových Win10 sa zle zobrazuje diakritika

- Zrejme v inštalácii Win10 nebola správne nastavená kódová stránka pre non-UNICODE aplikácie (VFP, v ktorom je napísaný celý FENIX je non-UNICODE program). Správne pre oblasť Slovenska by mala byť nastavená na kód 1250 alebo Slovensko
- Správne nastavenie treba spraviť v nastaveniach v ovládacom paneli
 - Najprv treba otvoriť ovládací panel (ten na rozdiel od predchádzajúcich verzií Windows nenájdete hľadaním, ktoré skrýva, čo sa len dá, ale po otvorení súborového prehliadača (Explorer) musíte zapísať „Ovládací panel“ resp „Všetky položky ovládacieho panela“. Inak sa k nemu dostanete iba veľmi ťažko.
 - Ak ste sa dostali až sem, zvolíte voľbu „Oblasť“
 - Potom otvoríte kartu „Správa“ (Administrator)
 - Tam nájdete „Jazyky pre programy bez podpory kódovania UNICODE“
 - Zmeňte tento jazyk na „Slovenčina (Slovensko)“

Všetky položky ovládacího panela

Ovládací panel > Všetky položky ovládacího panela

Úprava nastavenia počítača

- Automatické prehrávanie
- Centrum zjednodušenia prístupu
- HD grafika Intel®
- Jazyk
- Možnosti internetu
- Nástroje na správu
- Panel úloh a navigácia
- Predvolené programy
- Riešenie problémov
- Správca poverení
- Ukládanie prístupu
- BDE Administrator (32-bitov)
- Dátum a čas
- História súborov
- Klávesnica
- Možnosti napájania
- Oblasť
- Písma
- Pripojenia aplikácie RemoteApp a pr...
- Šifrovanie jednotiek BitLocker
- Správca zariadení
- Windows Defender

Oblasť

Formáty Umiestnenie **Správa**

Uvítacia obrazovka a nové používateľské kontá

Zobrazit' a skopírovať medzinárodné nastavenia na uvítaciu obrazovku, do systémových kont a nových používateľských kont.

Kopírovať nastavenia...

Jazyky pre programy bez podpory kódovania Unicode

Toto nastavenie (miestne nastavenie systému) riadi jazyk, ktorý sa používa pri zobrazovaní textu v programoch bez podpory kódovania Unicode.

Aktuálny jazyk pre programy bez podpory kódovania Unicode:

Slovenčina (Slovensko)

Zmeniť miestne nastavenie systému...

OK Zrušiť Použiť

Nastavenie oblasti

Vyberte jazyk (miestne nastavenie systému), ktorý sa má použiť pri zobrazovaní textu v programoch bez podpory kódovania Unicode. Toto nastavenie má vplyv na všetky používateľské kontá v počítači.

Aktuálne miestne nastavenie systému:

Slovenčina (Slovensko)

OK Zrušiť

Čo s malými písmenkami vo Win10 ?

- Kedy problém vzniká?
 - Pri veľkom rozmere a rozlíšení monitora (napr. 1920 x 1080)
 - Pri ponechaní kvocientu zväčšenia objektov Windows na hodnote 100%
- Ako sa to prejavuje?
 - Pri zvyšovaní rozlíšenia monitora (počtu zobrazovaných bodov) sa automaticky zmenšujú všetky zobrazované objekty na monitore (ikony, texty, formuláre programov, ...)
- Čo sa s tým dá robiť?
 - Systém Windows ponúka na riešenie niekoľko možností:
 - Zväčšenie ikon
 - Zväčšenie textov v popisoch na pracovnej ploche
 - Zväčšenie všetkých objektov, s ktorými Windows pracuje
 - Zväčšenie objektov v programe
 - Niektoré programy ponúkajú vlastnú (nutne obmedzenú) podporu na optické zväčšenie niektorých vlastných objektov.
 - Takúto podporu ponúkajú aj programy Compeko / FENIX

Čo s malými písmenkami vo Win10 ?

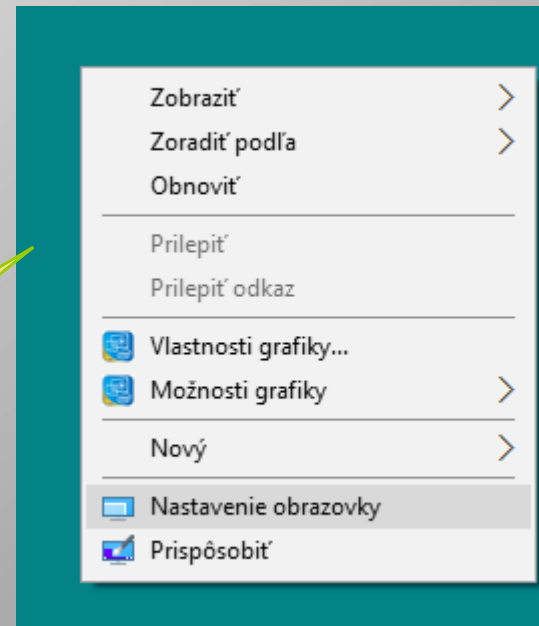
Zväčšenie objektov vo WINDOWS:

- V nastaveniach Windows sa dá nájsť zväčšenie všetkých objektov
- Tento postup sa niekedy nazýva virtualizácia DPI
- Zväčšenie sa týka všetkých objektov okrem procesov, ktoré sú označené ako DPIAware (sami si riešia virtualizáciu DPI)
- Označenie DPIAware si môže spraviť proces sám, alebo je možné ho nastaviť vo vlastnostiach štartovacej ikony

Čo s malými písmenkami vo Win10 ?

Zväčšenie všetkých objektov vo WINDOWS:

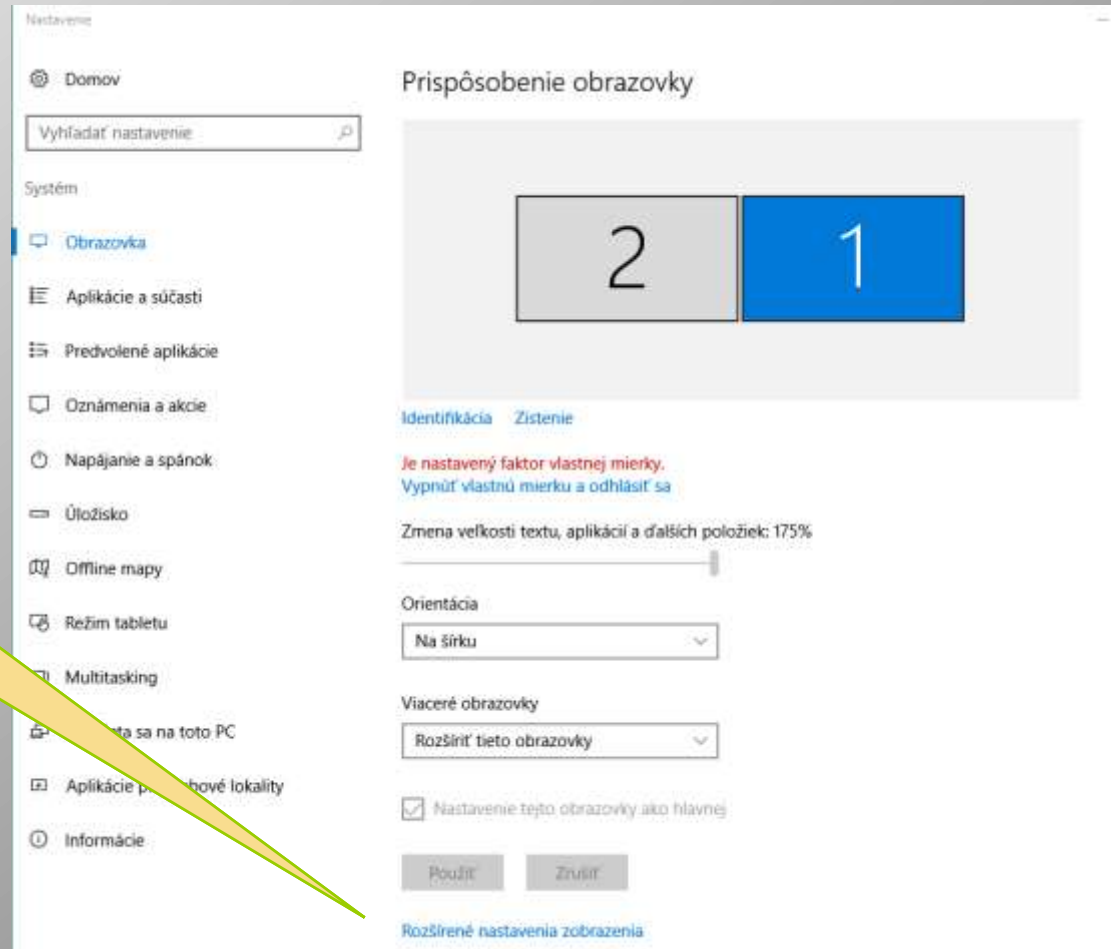
Začneme pravou
myšou na ploche



Čo s malými písmenkami vo Win10 ?

Zväčšenie všetkých objektov vo WINDOWS:

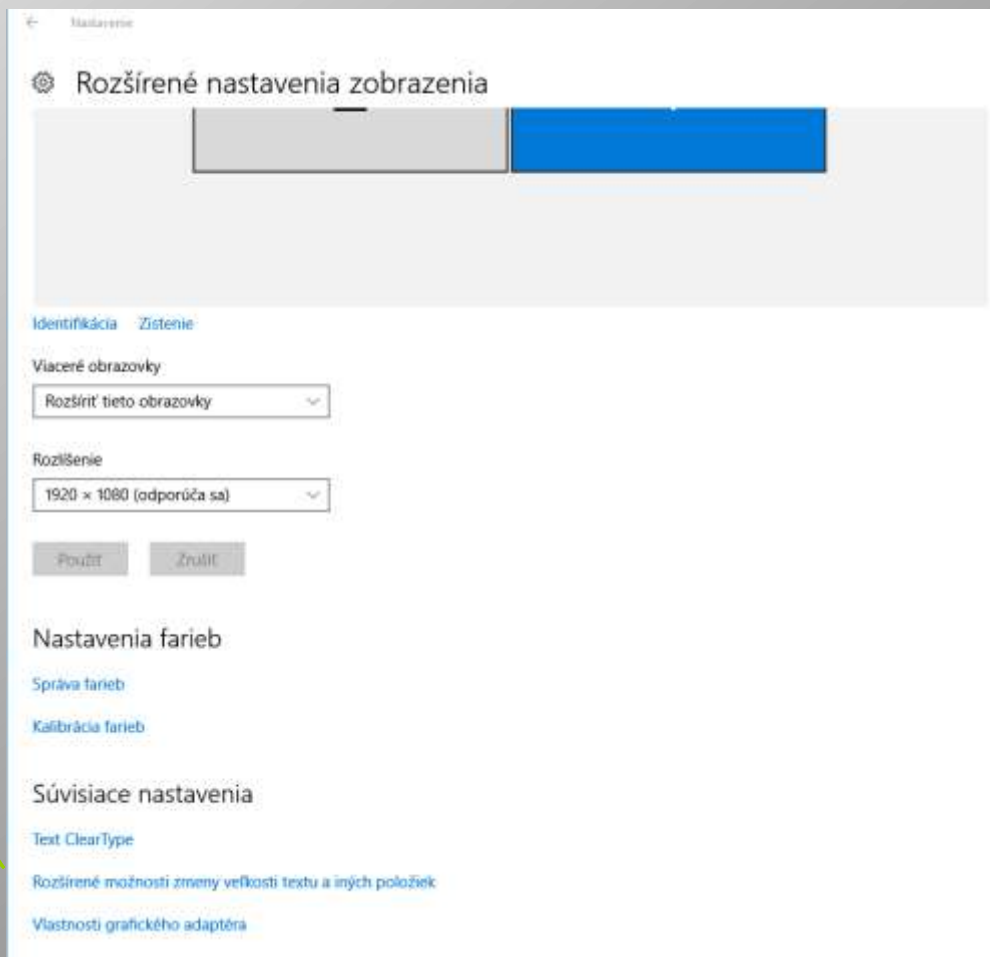
Vyberieme rozšírené nastavenia



Čo s malými písmenkami vo Win10 ?

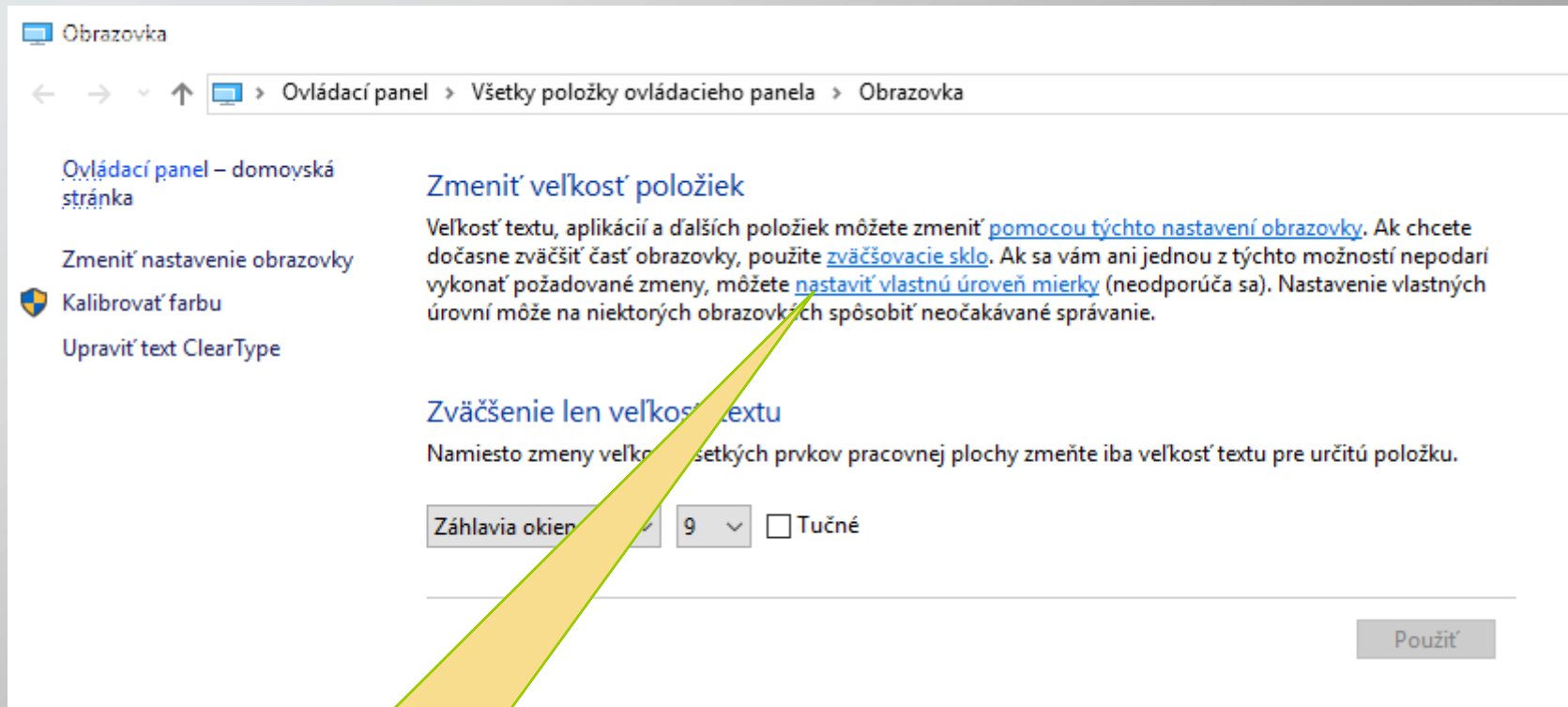
Zväčšenie všetkých objektov vo WINDOWS:

Vyberieme rozšírené možnosti zmeny veľkosti textu a iných položiek



Čo s malými písmenkami vo Win10 ?

Zväčšenie všetkých objektov vo WINDOWS:



Obrazovka

Ovládací panel > Všetky položky ovládacieho panela > Obrazovka

Ovládací panel – domovská stránka

Zmeniť nastavenie obrazovky

Kalibrovať farbu

Upraviť text ClearType

Zmeniť veľkosť položiek

Veľkosť textu, aplikácií a ďalších položiek môžete zmeniť [pomocou týchto nastavení obrazovky](#). Ak chcete dočasne zväčšiť časť obrazovky, použite [zväčšovacie sklo](#). Ak sa vám ani jednou z týchto možností nepodari vykonať požadované zmeny, môžete [nastaviť vlastnú úroveň mierky](#) (neodporúča sa). Nastavenie vlastných úrovní môže na niektorých obrazovkách spôsobiť neočakávané správanie.

Zväčšenie len veľkosti textu

Namiesto zmeny veľkosti všetkých prvkov pracovnej plochy zmeňte iba veľkosť textu pre určitú položku.

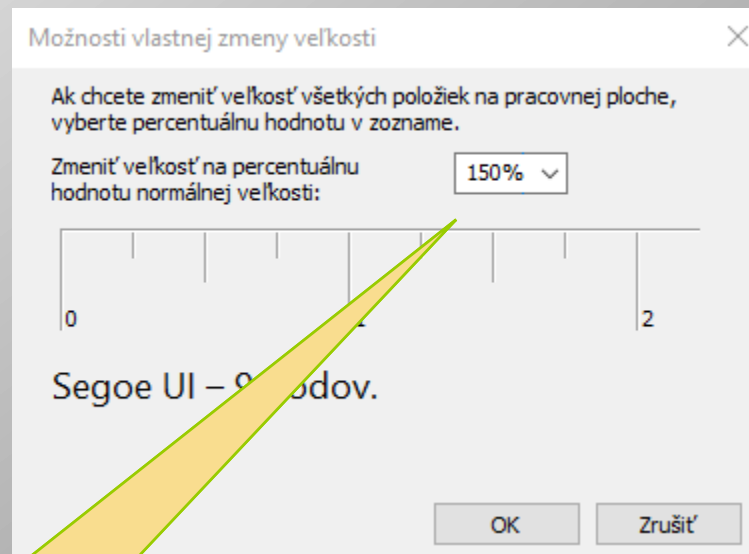
Záhlavia okien 9 Tučné

Použiť

Vyberieme nastavenia vlastnej úrovne mierky

Čo s malými písmenkami vo Win10 ?

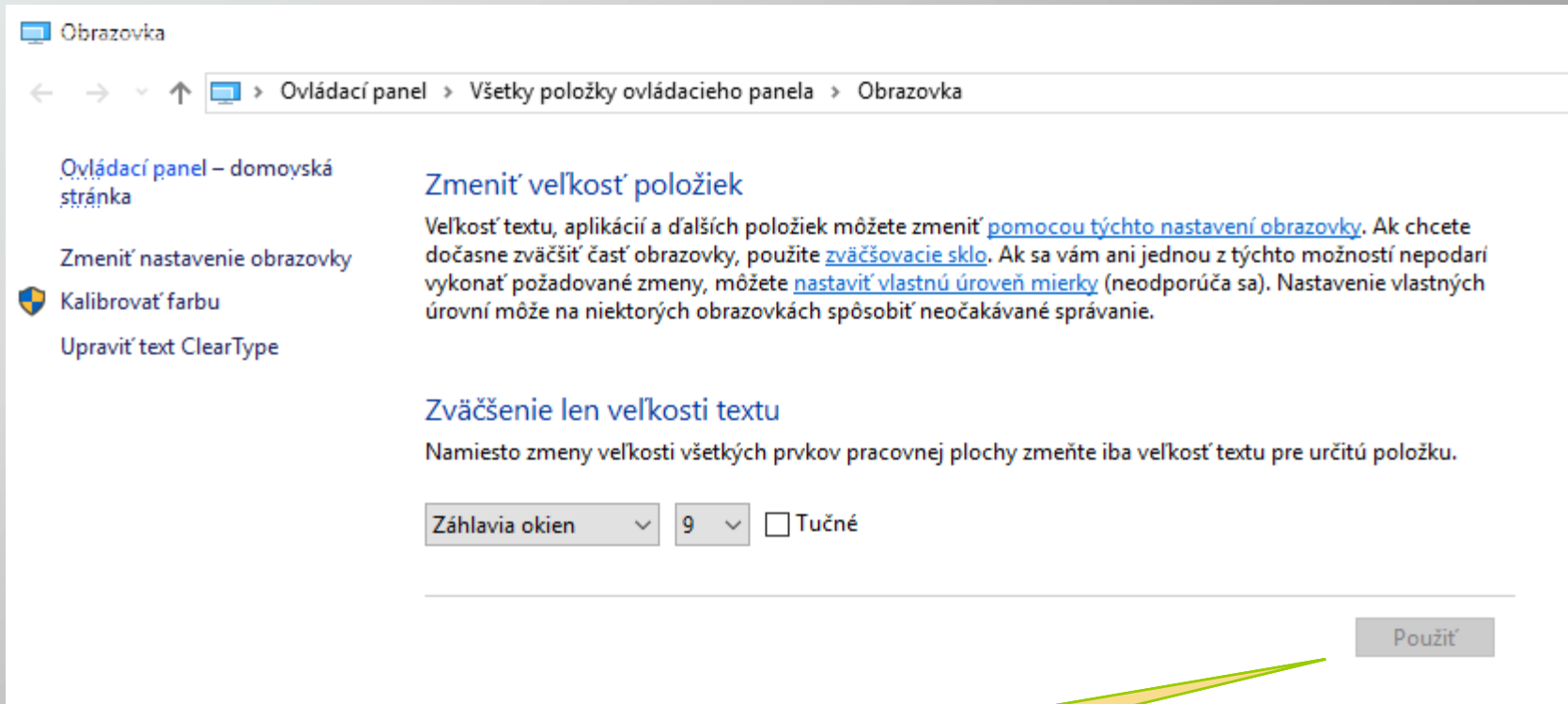
Zväčšenie všetkých objektov vo WINDOWS:



Nastavíme vlastnú úroveň mierky

Čo s malými písmenkami vo Win10 ?

Zväčšenie všetkých objektov vo WINDOWS:



The screenshot shows the Windows Settings application, specifically the 'Appearance' (Obrazovka) section. The breadcrumb trail indicates the path: 'Ovládací panel > Všetky položky ovládacieho panela > Obrazovka'. On the left sidebar, there are links for 'Ovládací panel – domovská stránka', 'Zmeniť nastavenie obrazovky', 'Kalibrovať farbu', and 'Upraviť text ClearType'. The main content area is titled 'Zmeniť veľkosť položiek' (Change item size) and contains text explaining that text, application icons, and other items can be changed using 'display scaling' settings. It also mentions that a 'temporary zoom' can be used for a specific part of the desktop. Below this, there is a section titled 'Zväčšenie len veľkosti textu' (Increase only text size) with instructions to change text size for a specific item instead of the entire desktop. At the bottom of this section, there are three controls: a dropdown menu for 'Záhlavia okien' (Window titles) set to '9', a dropdown menu for the scaling factor set to '9', and a checkbox for 'Tučné' (Bold) which is currently unchecked. A 'Použiť' (Apply) button is located at the bottom right of the settings area.

... Novú mierku aktivujeme stlačením „Použiť“ a reštartom Windows

Čo s malými písmenkami vo Win10 ?

Zväčšenie všetkých objektov vo WINDOWS:

Týmto postupom sa zväčšia skutočne všetky objekty Windows vrátane tlačových výstupov.

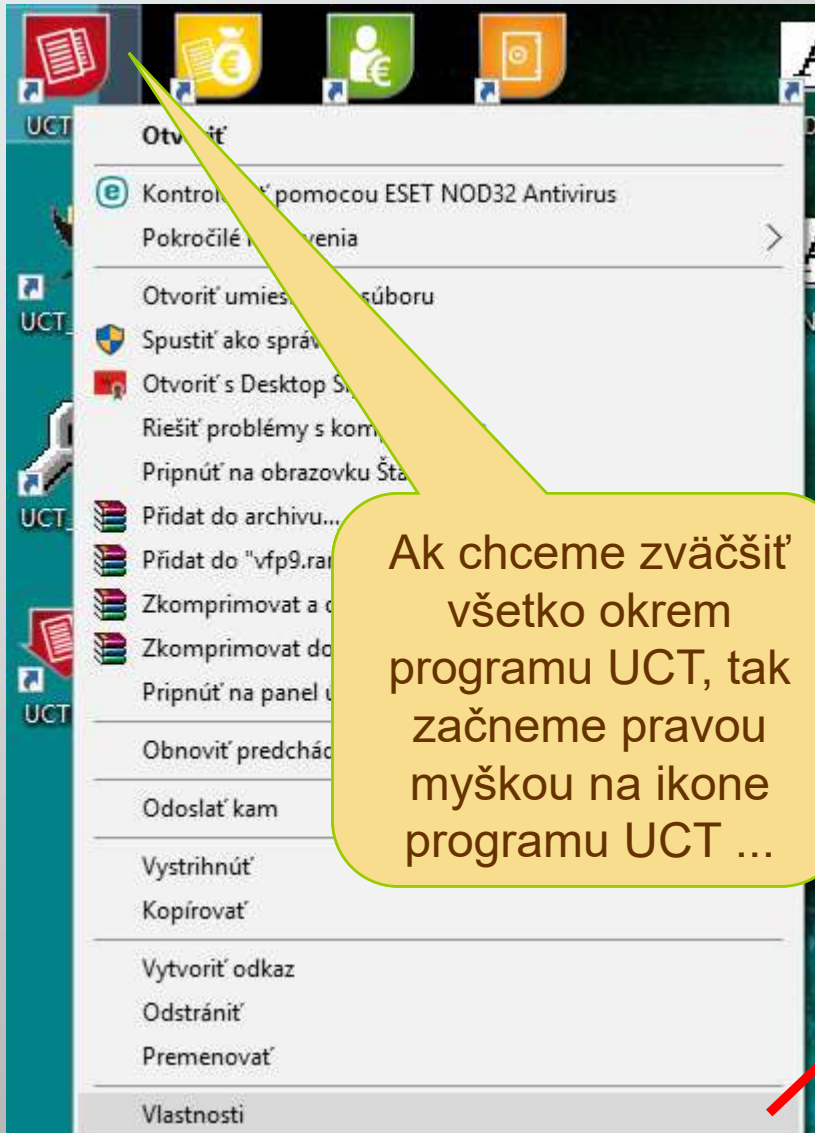
To ale spôsobí, že pri zväčšeníach väčších ako 125% sa stávajú tlačové výstupy nepoužiteľné, nakoľko im „zmizne“ kus pravej časti.

(Pozor, ak je náhľad zostavy v textovom režime, tak túto skutočnosť zbadáme až pri skutočnej tlači. Problém už pri náhľade zostavy uvidíme vtedy, ak je náhľad v grafickom režime – spravidla je však horšie čitateľný)

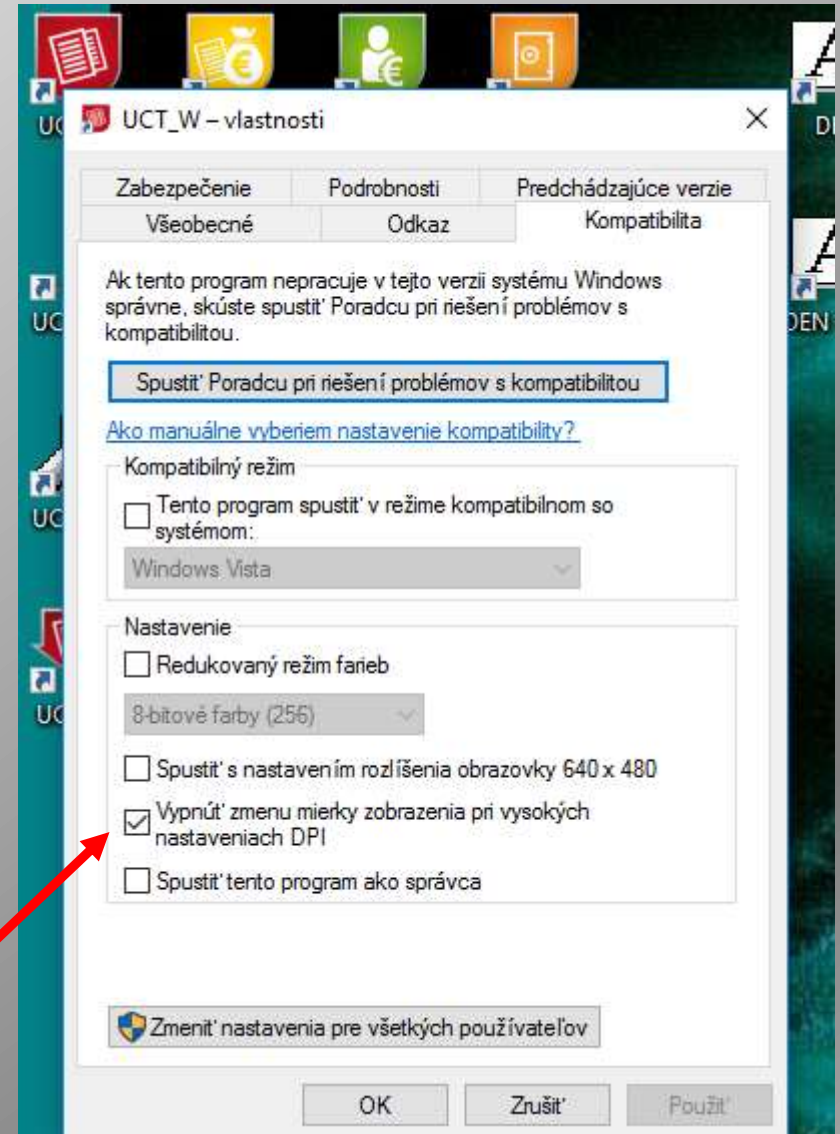
Ak teda pre objekty Windows potrebujeme z dôvodu lepšej čitateľnosti zväčšenie napr. 150%, tak potom musíme programu (napr. UCT) určiť, že nemá použiť parameter DPI z nastavení Windows.

Čo s malými písmenkami vo Win10 ?

Zväčšenie všetkých objektov vo WINDOWS:



Ak chceme zväčšiť všetko okrem programu UCT, tak začneme pravou myškou na ikone programu UCT ...



Čo s malými písmenkami vo Win10 ?

Zväčšenie všetkých objektov vo WINDOWS:

Takto dosiahneme, že pri zväčšení objektov Windows napr. kvocientom 150% budeme mať správne tlačové výstupy, ale zobrazované objekty budú na monitore opäť malé.

Programy Compeko / FENIX umožňujú čiastočné riešenie tohto problému vhodným nastavením niektorých parametrov.

Vhodným nastavením parametrov je možné zväčšiť:

- niektoré vlastné (nie systémové) formuláre
- časť menu systému (okrem jeho hornej základnej časti, ktorá je priamo ovládaná nastaveniami Windows)

Čo s malými písmenkami vo Win10 ?

Zväčšenie objektov v programoch FENIX:

Úprava veľkosti objektov je v programoch FENIX riadená týmito parametrami:

Význam parametra	Typ	Dĺžka	Hodnota	Parameter	Skupina
Automatická aktivácia submenu	C	1	A	AASMENU	PC prostredie
Font pre zobrazenie MENU	C	0	"Tahoma",13	MENUFONT	PC prostredie
Automatická aktivácia DeskTop	C	1	A	CPKDESK	PC prostredie
Automatická aktivácia výberov	C	1	D	AADFLTS	PC prostredie
Formuláre majú byť modálne	L	1	N	FORMMODAL	PC prostredie
Interval zatvorenia formulárov	N	6	0	TIMEOUTF	PC prostredie
Interval zatvorenia detailu	N	6	0	TIMEOUT	PC prostredie
Interval pre obnovu formulárov	N	5	0	REFRESH	PC prostredie
Čas pre aktiváciu budíka	C	8	23:59:59	BUDIK	PC prostredie
Počet opakovaní"Prihlásený ID"	N	1	3	IDNET	PC prostredie
Nastavenie NUMLOCK	C	1	A	NUMINI	PC prostredie
Nastavenie CAPS LOCK	C	1	B	CAPSLINI	PC prostredie
Nastaviť pri dátach CONFIRM ON	C	1	N	CNFRM	PC prostredie
Zobrazenie otváraného súboru	C	1	A	GONOTIFY	PC prostredie
Zapísať chyby do protokolu	C	1	A	ERRTOLOG	PC prostredie
Testovať DISK SPACE	C	1	N	TDSKSP	PC prostredie
Program si sám riadi DPI	C	1	A	DPIAWARE	PC prostredie
Kvocient zväčšenia objektov	N	4	1.	Q_FOSIZE	PC prostredie
Automatické zväčšenie objektov	C	1	A	AUTOFOSIZE	PC prostredie

Čo s malými písmenkami vo Win10 ?

Zväčšenie objektov v programoch FENIX - parametre:

Font pre zobrazenie menu:

Kód parametra: MENUFONT

Význam:

Zadanie fontu pre zobrazovanie menu. Týmto fontom sa upravia iba "zavesené menu". Horizontálne voľby sú ovládané priamo voľbami v nastaveniach vzhľadu WINDOWS.

Font je možné zadať vrátane požadovanej veľkosti.

Príklady:

"MS Sans Serif",9

"Courier New",11

"Tahoma",12

Ak nie font zadaný správne, alebo ak taký v počítači nie je nainštalovaný, použije sa "MS Sans Serif",8.

Čo s malými písmenkami vo Win10 ?

Zväčšenie objektov v programoch FENIX - parametre:

Program si sám riadi DPI

Kód parametra: DPIAWARE

Význam:

Systém WINDOWS umožňuje nastavenie rozlíšenia monitora. Pri nastavení vysokých rozlíšení (napr. 1920 x 1024) sú bežné objekty aplikácií príliš malé a preto sa vo Windows môže nastaviť požiadavka na virtualizáciu DPI (Dots per Inch) nastavením kvocientu zväčšenia objektov – napr. na hodnotu 150%. Vtedy ale systém Windows zvyčajne zväčší aj objekty určené pre tlač a niektoré tlačové zostavy sa môžu stať nečitateľné alebo môžu byť neúplné (chýba pravá a spodná časť zostavy).

Týmto parametrom určíme, či zmenu mierky objektov ponecháme na WINDOWS (hodnota "N"), alebo či zmenu mierky bude riešiť program sám (hodnota "A").

V prípade hodnoty "A" nebudú nijako ovplyvnené tlačové zostavy, ale ak je veľkosť objektov programu na monitore malá, je možné použiť nastavenie kvocientu zväčšenia pre formuláre a menu.

Hodnota tohoto parametra sa uplatní iba pri štarte programu a počas jeho behu nie je technicky možné daný stav zmeniť. Preto sa zmenená hodnota parametra prejaví až pri ďalšom štarte programu.

Pri zadaní inej hodnoty ako "A" program postupuje, ako keby bola zadaná hodnota "N".

Štandardná hodnota tohto parametra je "N".

Čo s malými písmenkami vo Win10 ?

Zväčšenie objektov v programoch FENIX - parametre:

Kvocient zväčšenia objektov

Kód parametra: Q_FOSIZE

Význam:

Týmto parametrom sa zadá kvocient (násobiteľ) pre zväčšenie všetkých objektov formulárov. Ak má hodnotu 1.00, tak sú všetky objekty formulárov zobrazené v pôvodnej definovanej hodnote, ktorá je optimalizovaná pre zobrazenie 1280 x 1024 pixelov. Pri nastavení vyššej hustoty zobrazenia (napr. 1920 x 1080) sa objekty na tom istom monitore javia menšie. Týmto parametrom je možné v takom prípade nastaviť kvocient, ktorým sa všetky objekty úmerne zväčšia (v uvedenom prípade pri použití hodnoty 1.50 budú objekty zobrazované približne v rovnakej veľkosti ako pri menšej hustote).

Hodnota tohoto parametra sa uplatní aj na úmerné zväčšenie veľkosti písma pre položky MENU systému, okrem systémovej časti menu, ktorá je priamo riadená systémom Windows. Zmenená hodnota parametra sa prejaví na formulároch aj za behu programu = nie je potrebný reštart. Zmena veľkosti písma v menu systéme sa prejaví až pri ďalšom štarte programu.

Čo s malými písmenkami vo Win10 ?

Zväčšenie objektov v programoch FENIX - parametre:

Automatické zväčšenie objektov

Kód parametra: AUTOFOSIZE

Význam:

Ak je v systéme Windows využitá možnosť nastavenia vlastnej mierky (kvocient zväčšenia objektov), a zároveň je v tomto programe nastavený zákaz automatického zväčšovania pre systém WINDOWS kvôli zachovaniu čitateľnosti zostáv, je možné týmto parametrom nastaviť požiadavku na automatické adekvátne zväčšenie objektov formulárov tak, aby približne zodpovedali požadovanému zväčšeniu v systéme Windows. Zákaz automatického zväčšovania pre systém Windows je možné nastaviť vo vlastnostiach štartovacej ikony programu v záložke "Kompatibilita" alebo nastavením parametra "Program si sám riadi DPI" na hodnotu "A".

Ak sa týmto parametrom zvolí automatické zväčšenie (hodnota "A"), tak kvocient skutočného zväčšenia je súčinom hodnoty parametra q_fosize (kvocient zväčšenia objektov) a hodnoty screenDPI/96. Pri zvolení automatického zväčšenia sa doporučuje nastaviť hodnotu parametra q_fosize na hodnotu 1.00 a hodnotu parametra DPIAware na hodnotu "A".

Čo s malými písmenkami vo Win10 ?

Praktické nastavenie:

Ako určiť vhodné rozlíšenie pre monitor?

Všeobecne sa za štandardnú hustotu zobrazenia na monitore považuje hustota 96 DPI (Dots Per Inch). Teda pre optimálne určenie rozlíšenia budeme vychádzať zo skutočného rozmeru zobrazovacej plochy. Výšku a šírku (v palcoch) vynásobíme číslom 96 a zvolíme rozlíšenie najbližšie k vypočítaným hodnotám.

Príklad:

Ak máme monitor s veľkosťou zobrazovacej plochy 50cm x29cm, tak nájdeme optimálny počet bodov

pre šírku: $(50 / 2,54) * 96 = 19,68 * 96 = 1889$

pre výšku: $(29 / 2,54) * 96 = 11,41 * 96 = 1095$

Vhodným rozlíšením pre takýto monitor by bolo napr. 1920 x 1080

Čo s malými písmenkami vo Win10 ?

Praktické nastavenie:

Ak potrebujeme použiť neštandardné rozlíšenia monitora ...

Ak je potrebné použiť pre rozlíšenie monitora inú ako optimálnu hodnotu (napr. požiadavka niektorých špeciálnych programov), tak je možné použiť tieto nastavenia:

- Vo Windows nastaviť požadované rozlíšenie
- Vo Windows nastaviť zväčšenie objektov tak, aby boli na ploche dobre viditeľné
- V programoch FENIX nastaviť parametre takto:

• DPIAWARE	Program si sám riadi DPI	A
• Q_FOSIZE	Kvociet zväčšenia objektov	1
• AUTOFO SIZE	Automatické zväčšenie objektov	A

Priame nastavenie klávesnice UK / SK

Pre priame nastavenie (nie prepínanie) klávesnice na rozloženie UK / SK prípadne iné je možné nastaviť klávesové skratky. Tie sú teraz vo Win10 na inom mieste:

Nastavenia

→ Čas a jazyk

-> Miestne a jazykové nastavenie

-> Rozšírené nastavenie

-> Zmeniť klávesové skratky panela jazykov

-> vybrať riadok s požadovaným jazykom

-> Zmeniť kombináciu klávesov

Priame nastavenie klávesnice UK / SK

Nastavenia → Čas a jazyk → Miestne a jazykové nastavenie → Rozšírené nastavenie → Zmeniť klávesové skratky panela jazykov → vybrať riadok s požadovaným jazykom → Zmeniť kombináciu klávesov

The image shows a sequence of Windows Settings windows with red boxes and arrows indicating the navigation path:

- Nastavenia** (Settings) - Main window with a search bar and categories like "Čas a jazyk" (Time & Language).
- Miestne a jazykové nastavenie** (Regional settings) - Selected under "Čas a jazyk".
- Rozšírené nastavenie** (Advanced settings) - Selected under "Miestne a jazykové nastavenie".
- Zmeniť prístupové klávesy panela jazykov** (Change keyboard shortcuts for the language bar) - Selected under "Rozšírené nastavenie".
- Test, služby a vstup, jazyky** (Test, services and input, languages) - Shows the "Panel jazykov" (Language bar) settings. The "Prepnúť na: Angličtina (USA) - Americké" (Switch to: English (United States) - American) option is highlighted with a red box.
- Zmena kombinácie klávesov** (Change keyboard combination) - A dialog box for the selected language, showing the current combination "Ctrl + Shift" and the key "1".

At the bottom, a list of installed languages is visible:

Jazyk	Jazyk zobrazenia systému Windows	Rozloženie klávesnice	Formátovanie dátumu, času a čísel
slovenčina	Povolené	Slovenské	
English (United States)	K dispozícii	Americké	

